

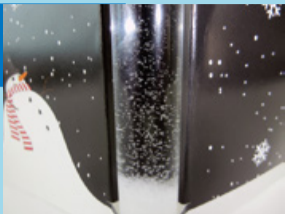
秋の小3対象イベント

11/23 水祝
13:30~15:30

理科実験講座

「雪降る試験管」

溶解度を楽しく学び、試験管の中で結晶を析出させ、まるで雪が降っているような不思議なようすを観察できます。



■参加費
2,000円(税込)

無料 算数公開講座

10/22 土
15:30~16:30

「じみち」を極めよう!

子供たちが「じみち」と呼ぶ方法=書き出し。実は算数でとても重要なツールです。中学入試レベルの算数への第一歩として「じみち」を練習していきましょう。

お申込は電話(042-310-3883)または学朋舎Let'sホームページよりお申込ください。各回定員10名です。お申込先着順になりますのでお早めにお申込ください。

4年生 算数思考力育成講座

■曜日・時間/毎週金曜日19:00~20:30 ■月謝/7,560円(税込)

4年生の時にこの「算数思考力育成講座」を受講していた男子2名が今年の受験で駒場東邦中と早稲田中に合格し進学しました。

4年生の学習範囲でも解答可能な難関校の入試問題を「できる・できない」ではなく、「考えてみる」楽しさを感じてもらうことが本講座の狙いです。4年生でも考えることの出来る分野の、難関校の入試問題を楽しみましょう!

開講中!

和食料理人の本格弁当が食べられます

5・6年生を対象にお弁当の配達をしています。作りたての美味しいお弁当が事前の注文(当日など急な注文でも対応可)で塾のお弁当時間前に配達されます。急な用事やお仕事でお弁当が間に合わない方は是非ご活用ください。(1日単位でお申し込みできます)

●詳しくは<http://www.lets-jr.com/bento.html>をご覧ください。



お弁当例(お弁当は日替りです。)

2016年入試合格実績

- 男子校/駒場東邦中1名、早稲田中1名、海城中1名、芝中1名、桐朋中3名、世田谷学園中2名、東京都大附属中3名、成城中1名
- 女子校/鷗友学園中1名、立教女学院中1名、晃華学園中2名、日本女子大付属中1名、大妻多摩中5名、カリタス女子中3名、恵泉女学園中2名
- 共学・別学校/明大明治中2名、穎明館中2名(特待)、帝京大学中4名、桐光学園中3名、桐蔭中等教育1名、東京農大第一中1名、桜美林中3名
- 都立中高一貫校/小石川中等教育1名、三鷹中等教育1名

※1月までに学朋舎Let's多摩センター校に在籍した生徒のみの数字です。2016年度入試のみの実績です。

合格体験記



海城中・明大明治中・穎明館中(特待)合格! 古庄 悠樹くん(貝取小)

僕は新五年生の春期講習からレッツに入塾しました。もともと算数は好きだったので、初めはそんなに苦労はしませんでした。国語(特に漢字)が苦手だったので、入塾してすぐの漢字テストはひどいものでした。このままではいけないと思い、間違えた漢字は覚えるまで何回も書いて勉強しました。

算数も段々難しくなっていく、解けない問題が出てきました。解き方が分からない問題はそのままにせず、必ず羽毛田先生に質問しました。先生は僕が理解するまで丁寧に教えてくれました。

六年の二学期から過去ノートを作って、受験校の過去問を解き始めました。受験までに過去五年間の問題はすべて解きました。結構量があるので計画的にやるのをおすすめします。

分かりやすい授業をしてくれた先生方や一緒に頑張った仲間たちと過ごした二年間は僕にとってかけがえのない二年間でした。良い経験が出来たこと、僕を支えて応援してくれたみんなに感謝しています。ありがとうございました。



鷗友学園中・東京農大一中合格! 高橋 ほの花さん(はるひ野小)

私は新五年生の2月にLet'sに入塾しました。塾に行くのは初めてで、とても緊張していましたが、先生や友達が優しくしてくれて、すぐに慣れることができました。

私はもともと算数が苦手だったのですが、羽毛田先生が分かりやすく教えてくれるので少しずつできるようになっていきました。

私が鷗友を第一志望と決めて、過去問を解きはじめてとき、国算社理すべての教科で分からないところがあったら必ず解き直しをしました。また、先生に過去問を見せて返ってくると書いてあるコメントやポイントをばけみにしたり、参考にしたりしていました。

私はLet'sに来て初めて「勉強が楽しい!」と思えました。先生、友達と楽しみなが勉強しました。だから私はこの塾に来てとても良かったと思います。支えてくれた先生方や友達にはすごく感謝しています。今まで本当にありがとうございました。



Let's が選ばれるポイント

- ポイント1 **中学受験専門塾のこだわり=授業の質** Let'sは中学受験専門塾として「中学受験のプロ」だけが指導します。目先の点数を追いかけるのではなく、考え方にこだわり、真の学力を身に付け、結果として最短距離での合格を目指します。授業は「一人一人の考え方を尊重して進めていく」という双方向の対話形式の授業スタイルです。
- ポイント2 **「お客様」を作らない** Let'sは一クラス13名以下の少人数授業。しかも教えるのは「中学受験のプロ」ばかりですから、ただ座っているだけの「お客様」になる子は存在しません。全員授業にしっかり参加させます。また、「クラスによって教師の質が下がる」といった大手塾のようなこともありません。お預かりした以上は学力が高かろうと低かろうと、全員責任を持って入試まで導きます。ですから予定定員に達した場合、心苦しいのですが入塾待機ということになってしまいますが、これも入塾者全員にしっかり責任を持ち、「むやみやたらに拡大路線はとらない」というLet'sの方針です。

- お約束1 **量をこなすだけの中学受験の否定** ただ「問題をひたすらやらせて答えあわせをする」のでは真の授業とは言えません。Let'sの授業では「考え方を話し合う」ことにご協力します。また5年生までで伸びきってしまうような宿題を否定します。5年生までは基礎学力養成に重点をおき、6年生で応用力に磨きをかけます。
- お約束2 **質問しやすい環境** 授業は定時に終わることを目指しますが、質問受けは生徒の納得いくまでトコトン付き合います。先生の都合を優先させることはしません。また、少人数制ですので「いくら待っても質問できない」ということもありません。
- お約束3 **私立中学校の最新情報** 地域の私立中学校はもちろん、その年の受験生が希望する中学校を複数回積極訪問し、常に万全の準備で入試を迎えられるようにフォローします。最終的に合否を分けるのは、わずか数点の差です。その時にその数点をもぎとるために最大限の努力をします。
- お約束4 **ご家庭の意向の尊重** 志望校の選定や、受験勉強と習い事との並立など、塾の都合での難関校合格至上主義はとりません。もちろん難関校志望の方に相応の受験態勢をとりますが、ご家庭の意向を最大限に重視し、生徒の特性を捉えた上でのアドバイスを致します。
- お約束5 **中学入試へのこだわり** 中学入試、特に算数は特殊です。専門性を持った「中学受験のプロ」が教えなければいけぬだけの授業になってしまいます。Let'sでは中学受験を熟知した教師が、入試問題を見据えて各学年でどのように指導していけば一番効果的かを考えて指導します。

- ポイント3 **保護者会・面談の充実** Let'sでは中学受験は保護者のサポートが重要と考えています。しかし、決して勉強を教えるということではなく、家庭学習の習慣をつけてもらうことや健康面・精神面のサポートといった面においてです。保護者の方に安心して受験生活のフォローをしていただくためにも、保護者会や面談を2ヶ月に1回のペースで開いています。もちろん、日々の電話相談や面談時期以外の面談も大歓迎です。
- ポイント4 **受験学年のサポート体制** Let'sでは毎年その年の6年生の受験予定校を訪問して情報を収集します。それも、「ただ説明会を聞きに行く」といったレベルではなく、小さな塾ならではのネットワークで独自の情報を集めて、受験生にフィードバックします。受験相談では画一的な偏差値による相談ではなく、一人一人の生徒の特性を捉えた上でのアドバイスを致します。そして、過去問対策では一人一人に丁寧に添削して合格に導きます。
- ポイント5 **中学受験にこだわりのもった「教師」が作った塾であるということ** 大手を始め、大多数の塾は「起業家」が様々な業種の中からたまたま「教育産業」を選んだにすぎません。ですから、コース設定などの発想はまず「利益がでるか?」ということになります。しかしLet'sは教師が作った塾ですから、まず先に「学習効果」を考えています。Let'sの発想は「子どもたち・保護者のためになる事をまずやろう!」ここに尽きます。

学朋舎Let'sの安全対策

学朋舎Let'sの校舎は2階建てです。東日本大震災でも物一つ落ちることがありませんでした。また、駅の構内から横断歩道を渡るだけですので電車通学の方も安心です。

- さらに、**登下校メールシステム** 無料で全員申込できます。(保護者の携帯に即時メールします)
- 校舎周囲に防犯カメラ** 設置
- 通塾に慣れるまで** 帰りは駅まで送迎 (3・4年生、5年前半)
- 塾対象** 総合保険に加入